

# Villa du Parc

Centre d'art contemporain  
d'intérêt national

Dossier pédagogique

## Trois p'tits tours et puis reviennent

Aurore-Caroline Marty, Cécile Meynier, David Post-Kohler,  
Chloé Serre, Louise Siffert et Sarah Tritz

28.01.22 - 21.05.23

Villa du Parc

12 Rue de Genève 74100 Annemasse

tél.+33(0)4 50 38 84 61 / fax. +33 (0) 50 87 28 92

[mediation@villaduparc.com](mailto:mediation@villaduparc.com) / [www.villaduparc.com](http://www.villaduparc.com)

# Venir à la Villa du Parc avec sa classe

Pour chaque exposition, la Villa du Parc propose des visites guidées et des ateliers pour les classes de la maternelle au lycée, ainsi que des dossiers pédagogiques pour les enseignant.e.s. Différents types d'actions pédagogiques à destination des enseignant.e.s et de leurs élèves sont proposées.

Les objectifs pédagogiques :

- Favoriser l'égal accès des élèves dès le plus jeune âge à l'art de leur époque et susciter l'envie de fréquenter les lieux culturels.
- Permettre des rencontres directes avec des œuvres et la découverte de différentes formes d'expression artistique.
- Travailler la lecture d'images et éduquer le regard.
- Développer la prise de parole des élèves dans l'échange, le dialogue et l'écoute.
- Permettre aux élèves de vivre et d'exprimer leurs émotions face à ce que iels voient.
- Concevoir des séquences "Arts visuels" en relation avec les œuvres découvertes.

La Villa du Parc a comme objectif de sensibiliser quiconque à l'art contemporain de manière ludique.

## De la maternelle au cycle 1, 2, 3

De 3 à 15 ans

Les élèves sont sensibilisé.e.s aux différents matériaux utilisés par les artistes, à des questionnements résultants des expositions et à des discussions sur les différents sujets abordés. Des jeux sont organisés de manière à rendre les visites plus ludiques.

## Au Lycée

De 15 à 18 ans

Suite à une découverte des lieux, les élèves découvrent les expositions en autonomie. Par la suite, un échange et des discussions sont organisées autour des expositions.

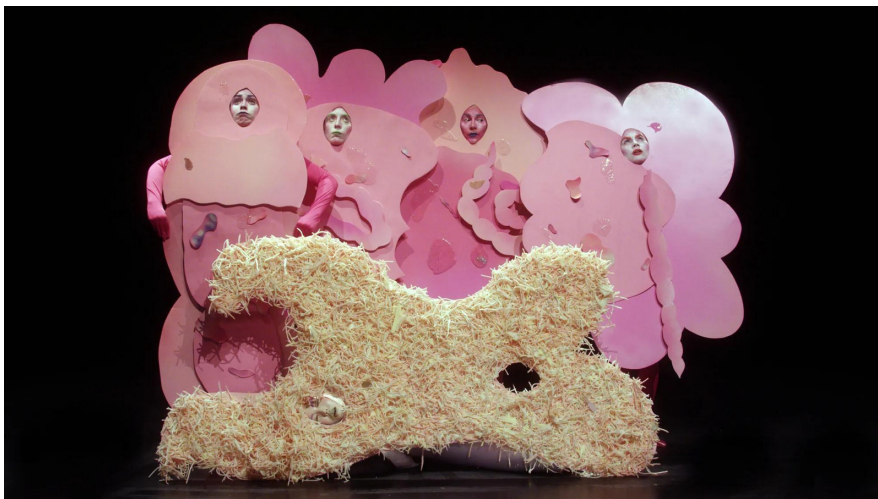
## Réserver une visite/un atelier

- Gratuit sur réservation : [mediation@villaduparc.com](mailto:mediation@villaduparc.com) / tél. +33(0)4 50 38 84
- Matin ou après-midi de 9h à 16h30 du mardi au vendredi

# Trois p'tits tours et puis reviennent

Aurore-Caroline Marty, Cécile Meynier, David Post-Kohler, Chloé Serre, Louise Siffert et Sarah Tritz  
28.01.22 - 21.05.23

La nouvelle exposition de la Villa du Parc *Trois p'tits tours et puis reviennent* laisse place à l'installation avec une préférence pour les formes excentriques qui bouleversent la culture dominante : comédie musicale, spectacle de marionnettes, pantomime, commedia dell'arte, carnaval ou cabaret dada. L'installation est née dans les années 1960-1970 de l'assimilation par certain.e.s plasticien.ne.s des codes du spectacle vivant. *Trois p'tits tours et puis reviennent* c'est aussi une ritournelle : «Ainsi font font font les petites marionnettes, ainsi font font font trois p'tits tours et puis s'en vont.» qui fait appel à la chanson enfantine composée par un anonyme au XV<sup>ème</sup> siècle et qui a traversé les époques.



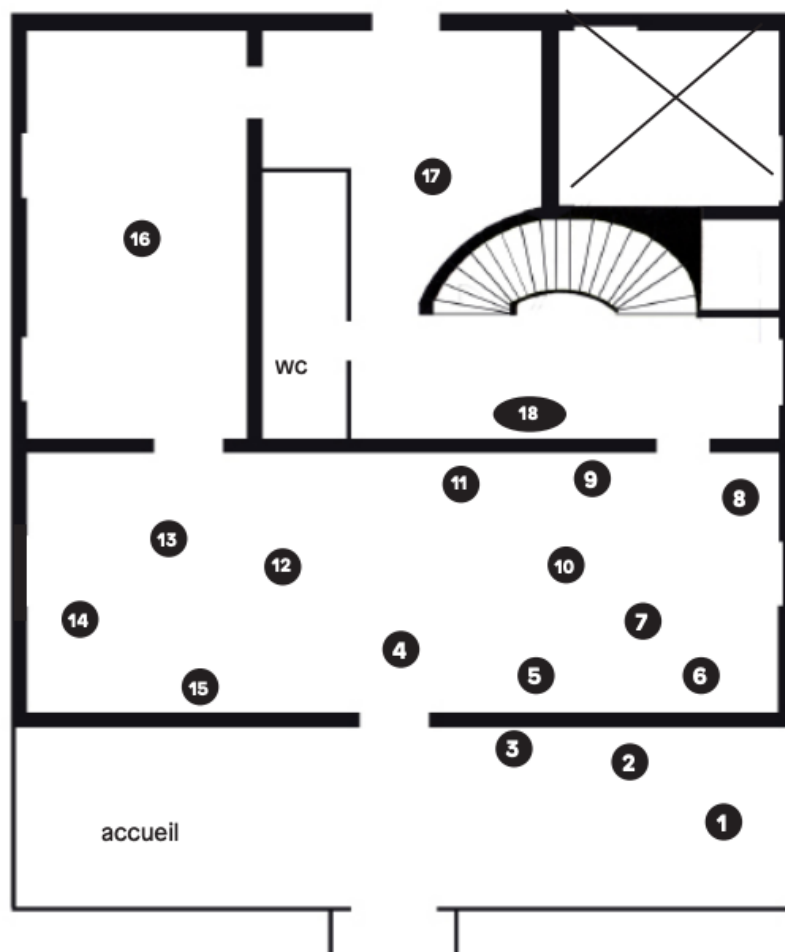
Le jeu et l'art ont en commun une activité mi-réelle, mi-imaginaire de symbolisation et de reconfiguration du monde. Il flotte donc sur l'exposition un parfum d'enfance qui remet l'apprentissage au cœur du processus créatif, tel celui du langage chez l'enfant, d'où l'emploi chez certain.e.s d'un langage plastique rudimentaire ou brut, parfois balbutiant car toujours en formation. Ce dossier pédagogique a été pensé comme un outil qui vous permettra d'introduire ou de compléter votre visite des expositions. Il pourra également vous être utile à la construction du Parcours d'éducation artistique et culturel (PEAC), par son approche transdisciplinaire.

L'équipe du service des publics se tient à votre disposition pour accompagner vos projets et vous souhaite une agréable visite.

# Plan de l'exposition

Trois p'tits tours et puis reviennt

REZ-DE-CHAUSSÉE



1 David Posth-Kohler, *L'ivresse du message*, 2022, production Le 19, Crac Montbéliard

2 David Posth-Kohler, *Le fumeur*, 2021

3 Sarah Tritz, *Horloge n°3*, 2022

4 David Posth-Kohler, *Le joueur de sable*, grés émaillés, tissu, métal, bois, matériaux récupérés, dimensions variables, 2021

5 *Le Golem*, 2021

6 *Les joueurs de cartes*, 2021

7 *Le jongleur de cartes*, 2021

8 *La lente expérience du gaspilleur*, 2022, production Le 19, Crac Montbéliard

9 *The magic trick*, 2022, production Le 19, Crac Montbéliard

10 *La danse*, 2021

11 *L'attentive attention de l'écouteur parlant*, 2022, production Le 19, Crac Montbéliard

12 *La Transe*, 2021

13 *La retenue*, 2021

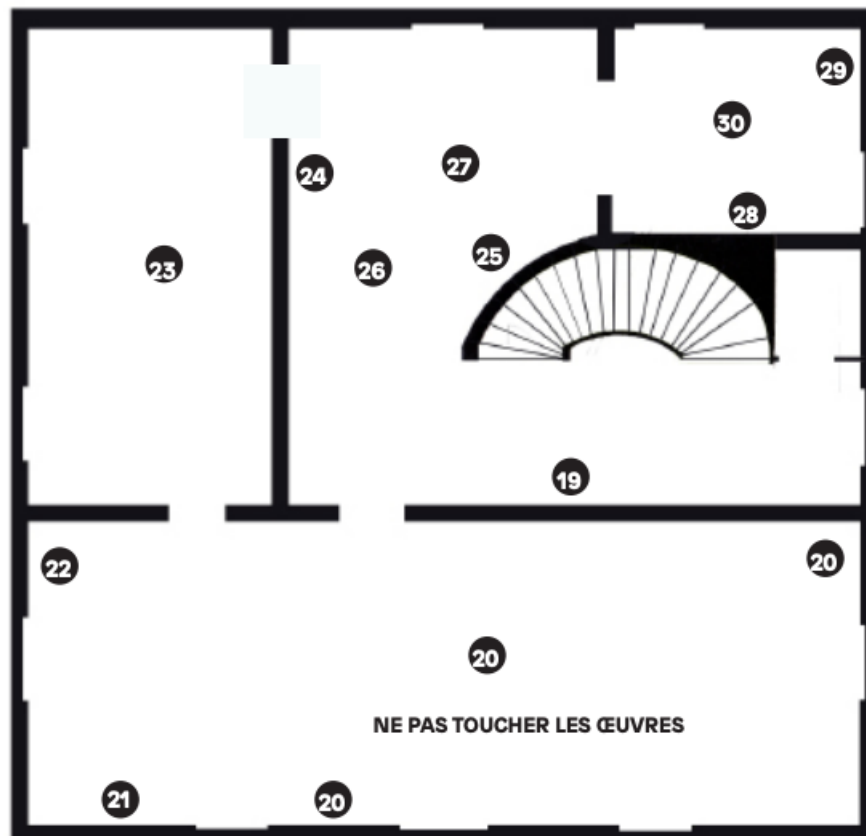
14 *Le Marionnettiste et le tableau de Mandeleïev*, 2022, production Le 19, Crac Montbéliard

15 *L'attente*, 2021

16 Louise Siffert, *Gut Feelings*, film 28', assises vyniles, moquette, 2021

17 Sarah Tritz, *Pagu et l'employé série Tristz Institutt*, carton, bois, papier maché, cordelettes, sergé coton, dimensions variables, production Le 19, Crac Montbéliard, 2022

18 Sarah Tritz, *Memory Matrix (After Eduardo Paolozzi)*, série de 7 costumes uniques, sergé de coton, ouatine et portant en bois peint, 2021-2022



**19** Sarah Tritz, *Memory Matrix (After Eduardo Paolozzi)*, sergé de coton, ouatine et portant en bois peint, production Le 19, Crac, Montbéliard, 2021

**20** Chloé Serre, *D'entrée de jeu*, ensemble sculptural et vidéo, dimensions variables, 2019

**21** Sarah Tritz, *Memory Matrix (After Eduardo Paolozzi)*, sergé de coton, ouatine et portant en bois peint, production Le 19, Crac, Montbéliard, 2021

**22** Sarah Tritz, *Memory Matrix (After Eduardo Paolozzi)*, sergé de coton, ouatine et portant en bois peint, production Villa du Parc Centre d'art contemporain, 2022

**23** Cécile Meynier, *La Grande Chamotte en résilles*, grès noir et porcelaine chamottés, moquette, polystyrène crépi, tissus, et divers matériaux, dimensions variables, production Le 19, Crac, Montbéliard, 2022

**24 25 26** Aurore-Caroline Marty, *Sérénade*, polystyrène extrudé, fil d'or, laiton, plantes d'aquarium artificielles, 2021

**26 27 30** Aurore-Caroline Marty, *Aubade*, bois, tissus, lumières, 3 films sur écrans, production Le 19, Crac Montbéliard, 2022

**29** Aurore-Caroline Marty, *Diva*, photographie, sublimation, impression sur faïence, 2020

# Entre théâtre et art contemporain

*Trois petits tours et puis reviennent* présente autant de formes que l'on rencontre communément au sein du spectacle vivant. Mise en scène, décors, costumes, accessoires marionnettes, pantins pénètrent les différents espaces d'exposition et proposent une nouvelle rencontre entre le.la spectateur.ice et l'œuvre. A la différence d'un espace théâtral, les œuvres installées permettent un parcours libre et individuel dans lequel le.la spectateur.ice devient acteur.ice et créateur.ice de sa propre mise en scène.



Artiste : Chloé Serre

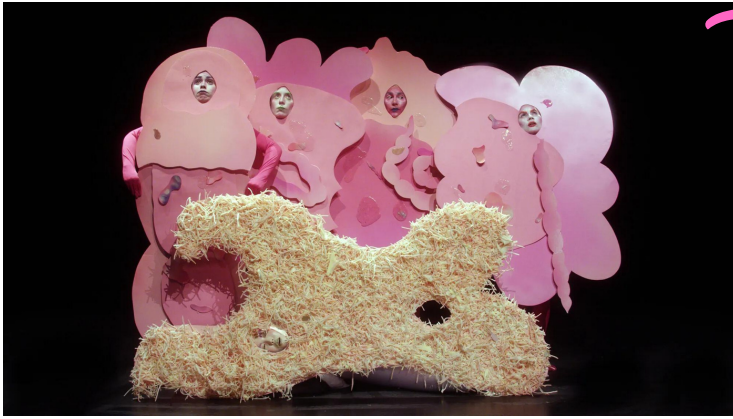
Titre de l'œuvre : *D'entrée de jeu*

Année de création : 2019

Type d'œuvre : Installation

Chloé Serre questionne régulièrement dans son travail l'idée du "cadre". Ses installations composées d'objets et de sculptures autonomes s'assimilent aux plateaux de théâtre ou aux terrains de jeux. Ces derniers s'activent et s'animent par les corps des performeurs.

*D'entrée de jeu* emprunte aux concours canins, le parcours d'agility et le réinvente. L'artiste parvient à détourner les multiples obstacles et accessoires et à former une installation autonome et totale. L'artiste conçoit son œuvre de manière à mêler sculpture, vidéo et performance. Ainsi, *D'entrée de jeu* est construite à partir d'un ensemble de pratiques artistiques permettant son résultat. Une vidéo montre l'instant clé de «reconnaissance» filmé lors d'un réel concours : les maîtres parcourent les obstacles, afin de les mémoriser puis de les communiquer à leurs chiens grâce aux gestes et à la parole. Une étonnante chorégraphie se dessine alors. En se déplaçant dans l'espace de l'installation, le.la visiteur.ice parcourt et contourne les obstacles en esquissant malgré lui un nouveau parcours possible. Le détournement d'usage de ces objets nous interrogent sur nos interactions avec notre environnement et nos relations avec le vivant autre qu'humain.



Artiste : Louise Siffert  
Titre de l'œuvre : *Gut Feelings*  
Année de création : 2020  
Type d'œuvre : Vidéo

La vidéo *Gut Feelings* créée par Louise Siffert présente une comédie musicale burlesque jouée et chantée par des bactéries intestinales géantes. Les corps des comédiennes sont alors dissimulés par des costumes sculptures aux formes grossières et volumineuses. La fermentation devient ici une métaphore des activités d'une communauté vivante et mouvante et aborde avec humour les préoccupations actuelles : comment naissent et se constituent des communautés utopiques, comment réinventer un monde non-genré, comment dépasser la binarité humain/non humain...

Nombreux.se.s sont les artistes qui se nourrissent et s'inspirent du style Bauhaus et plus particulièrement de l'artiste Oskar Schlemmer (1888-1943). En 1922, ce peintre, sculpteur, décorateur, scénographe, chorégraphe et professeur au Bauhaus, crée à l'atelier théâtre du Bauhaus de Weimar, *Le Ballet Triadique*, à la recherche d'un art total.



**Installation :** C'est une forme artistique née dans les années 70. Chaque sculpture ou élément de l'installation interagit avec l'espace, modifiant souvent la perception visuelle du visiteur. Celui-ci est invité à parcourir l'installation pour la découvrir sous tous ses angles.

**Décor :** le décor est tout ce qui habille une scène de théâtre. Réaliste ou suggéré, chaque élément du décor construit l'espace dans lequel évoluent les acteurs.

**Mise en scène :** l'art de dresser les différents éléments artistiques tels que le décor, le jeu d'acteur, l'éclairage et le son d'un spectacle.

# Entre histoire de l'art, récit intime et art contemporain

Les œuvres d'art de *Trois petits tours et puis reviennent* sont remplies de rappels à l'histoire de l'art et d'anecdotes intimes des artistes. Le.la spectateur.rice s'imprègne alors d'œuvres profondément marquées par un réseau d'histoires et de relations. Ainsi, *Trois petits tours et puis reviennent* nous propose une expérience de l'art pas si différente de l'expérience de la vie : une expérience stylisée et amplifiée de la vie.



Artiste : Aurore-Caroline Marty

Titre de l'œuvre : *Sérénade*

Année de création : 2020

Type d'œuvre : Sculpture

Aurore-Caroline Marty propose une installation s'inspirant du conte d'Orphée et des mythes homériques. Son œuvre d'art, qui plonge le.la spectateur.rice dans un univers méditerranéen, est une manière pour l'artiste de partager son histoire personnelle. Elle utilise des objets précieux de manière détournée en se servant de matériaux ordinaires comme le bois, les tissus, le plastique. La lyre, objet figurant dans son installation et étant autrefois précieuse, est utilisée de façon détournée et devient un accessoire kitch.

Dans la mythologie grecque, les sirènes sont des créatures fantastiques marines, mi-femme mi-oiseaux. Selon Homère, elles séduisaient les marins par leurs chants et les mélodies de leurs lyres.

Orphée est un héros des *Métamorphoses* d'Ovide qui possédait lui aussi une lyre et une voix hors du commun. Son chant charmait les humains comme les animaux. Hadès, roi des enfers, succomba au charme d'Orphée, l'autorisant à descendre dans les enfers pour y retrouver sa bien-aimée Eurydice.





Artiste : David Posth-Kohler

Titre de l'œuvre : *Menteur Mentor* vue de l'exposition au 19 Crac à Montbéliard

Année de création : 2019

Type d'œuvre : Installation



Le Caravage, *Les tricheurs*, 1595, huile sur toile, 95 x 130 cm, Musée Kimbell, USA.

Au cours d'un voyage en Afrique, l'artiste David Posth-Kohler comprend la capacité qu'a l'assemblage à insuffler une puissance aux objets inanimés. *Menteur Mentor* est une tribu de pantins articulés de toutes tailles, composés d'éléments en céramique et de matériaux récupérés. Les têtes et les corps des sculptures sont quasiment absents, mais les gestes très expressifs, suffisent à donner à chaque personnage un caractère (la danseuse, le mendiant...). Les mouvements qu'esquissent les pantins racontent une histoire, que les spectateurs sont toujours libres de réinterpréter. Mêmes motifs, mêmes postures, mêmes accessoires : ces deux sculptures-pantins de David Posth-Kohler sont directement inspirées d'un motif classique de l'histoire de l'art : celui des joueurs de cartes, que l'on retrouve par exemple chez le Caravage ou Cézanne.

Marionnette : Une marionnette est une figurine articulée ou non, manipulée par une ou plusieurs personnes (les marionnettistes)

Pantin : Un pantin est une marionnette articulée, dont on fait mouvoir les membres au moyen d'un fil.

# Des œuvres ludiques

Toutes les installations opèrent selon le mode du jeu, qu'il s'agisse de celui des performeurs, artistes, comédiens ou danseurs, de jouets et d'accessoires ludiques ou d'un espace conçu comme un plateau de jeu.



Artiste : Sarah Triz

Titre de l'œuvre : *Memory Matrix* vue de l'exposition au 19 Crac à Montbéliard

Année de création : 2020-2022

Type d'œuvre : Sculptures

L'enfance occupe une place importante dans le travail de Sarah Triz. Les costumes de l'œuvre *Memory Matrix*, sont adaptés à la morphologie des plus jeunes et présentent des motifs attribués souvent à l'univers enfantin (mickey, locomotive, avion à réaction). Pour les sculptures-marionnettes du Triz Institut, la technique de réalisation semble volontairement balbutiante, comme une création d'enfant. Enfin le regard critique des plus jeunes est sollicité pour chaque œuvre. Par exemple, la sculpture Pagu (nom inspiré d'une poétesse féministe brésilienne) pose des questions aux enfants à travers des petits papiers dessinés, posés au sol :

*Comment ça se passe dans ta tête quand tu penses ?*

*Que regardes-tu et que préfères-tu dans la rue ?*



Eduardo Paolozzi, The Silken World of Michelangelo, Moons trips Empire News , portfolio, 1967, Screen print

Si toutes les œuvres de Sarah Triz prennent la forme de sculptures, l'artiste se définit plutôt comme une dessinatrice choisissant des supports en volume pour ses compositions. Les motifs en pixel des costumes de *Memory Matrix*, sont inspirés de détail des dessins d'Eduardo Paolozzi (1924-2005).



Artiste : Cécile Meynier

Titre de l'œuvre : *La Grande Chamotte en résilles*

Année de création : 2022

Type d'œuvre : Installation

En parallèle de sa pratique de sculpture, Cécile Meynier réalise des performances au cœur de ses installations, traitant de la vie domestique, de l'art et d'actualités socio-politiques. Les performances sont aussi des moments de complicité avec le public et une façon de s'accorder un temps de jeu après la création en atelier.

**Déguisement** : c'est un ensemble d'accessoires que l'on porte pour se travestir et changer son identité. Avec le déguisement, on peut devenir une princesse, un super-héros, un personnage de fiction.

**Costume** : à l'inverse du déguisement, le costume accorde plus de liberté. Il ne permet pas d'identifier une figure populaire en particulier. Celui qui porte le costume peut créer un personnage de toute pièce.

**Performance** : c'est une forme d'art apparue dans le courant du XXe siècle, désigne une action accomplie par une ou plusieurs personnes (les artistes, mais également les spectateurs s'ils y sont invités) qui utilise(nt) leur corps et les sens pour s'exprimer.

# Les formes théâtrales et l'histoire de l'art

## Les représentations du spectacle vivant dans l'art :

- Alexandre Calder, *Le cirque*, 1926



- Edgar Degas, *Miss Lalá au cirque Fernando*, 1879



- Henri de Toulouse-Lautrec, *Au cirque Fernando*, 1888



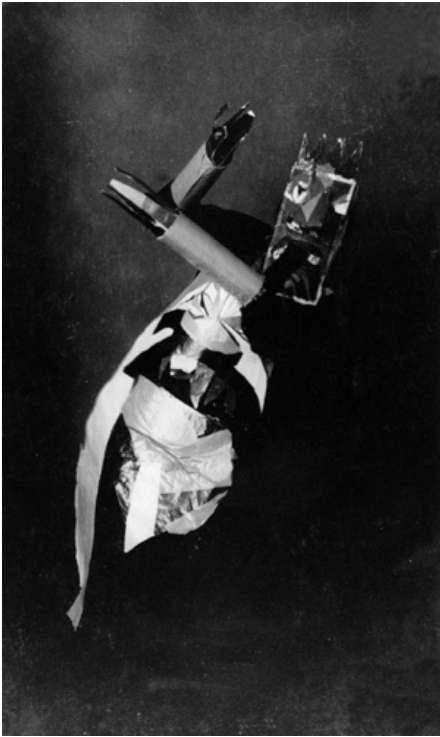
## Les œuvres qui s'apparentent à une forme théâtrale :

- Performance / Vidéo

Atsuko Tanaka, *Électric Dress*, deuxième exposition de Gutai, 1956



Sophie Taeuber-Arp dansant avec un masque de Marcel Janco au cabaret Voltaire à Zurich en 1916



Pierre Huyghe, *This is not a time for dreaming*, 2004



Paul McCarthy, *Pinocchio Pipe nose Household Dilemma*, 1999



- Happening

Allan Kaprow, *18 happenings in 6 parts*, 1959



- Spectacle de marionnettes

Sophie Taeuber-Arp, *Marionnettes au cabaret Voltaire à Zurich*, 1918



Roland Devolder, *Le joueur de marionnettes*, 2014





Paul Klee, *WINNIE ET WILLIE* - projet pour *Oh les beaux jours* de Samuel Beckett



- La sculpture et les formes théâtrales

Niki de Saint Phalle, *Nanas danseuses*, 1995



Jeff Koons, *Balloon Dog*, 1994-2000



# La figure du Golem et ses déclinaisons



# Pistes pédagogiques

action, animation, apparence, architecture, artisanat, céramique, chorégraphie, collage, contraintes, détournement, divertissement, fantaisie, geste, image, jeu, kitsch, langage corporel, légende, mémoire, métamorphose, métaphore, mouvement, mime, mythe, objet pauvre, pantomime, partenaire, patchwork, paysage, pixel, présence, règle, structural, symbole

## Construction de personnages

En s'inspirant de David Post-Kohler construisez un personnage constitué de différents matériaux assemblés (bois, tissus, carton). Pour les plus grands, décrivez une posture, une gestuelle qui pourrait donner lieu à diverses interprétations pour le regardeur.

## Mime

En s'inspirant des photos d'Edouard Levé <https://www.collectionsocietegenerale.com/fr/oeuvres/serie-rugby-sans-titre-1812.html>, mimez plusieurs actions et postures seul ou à plusieurs.



Edouard Levé, Série Rugby, photographie, 100x100cm, 2003

## Construction de décor

Imaginez un décor et ses personnages en s'inspirant du cirque de Calder.

## Golem en pâte à modeler

A partir de la figure du Golem et de ses multiples déclinaisons, créez votre propre version en pâte à modeler.

## Pixel

A partir d'une image d'objet au choix, la reproduire de manière pixelisée.

## Collage

A la manière d'Eduardo Paolozzi (1924-2005), réalisez un collage à partir d'un magazine.



Eduardo Paolozzi, *Dr Pepper*, collage, 1948

## Poétique de l'objet

Posez un objet. Demandez-vous à quoi il fait penser "si c'était" un moyen de transport, un ustensile de cuisine, un membre de la famille...

## Le porte-parole

"Écoutez" ce que dit un objet et traduisez verbalement au public son message.

# Informations pratiques

## Réservations pour les groupes scolaires et périscolaires

→ Adhésion à la Villa du Parc (60€ pour l'école)

→ Sur réservation auprès de Michel Delajoud, médiateur scolaire et jeune public.

tél.+33(0)4 50 38 84 61 / [mediation@villaduparc.com](mailto:mediation@villaduparc.com)

Accès

12 Rue de Genève 74100 Annemasse

ENTRÉE LIBRE

Mardi - dimanche : 14h-18h30

Fermé lundi & jours fériés

[www.villaduparc.com](http://www.villaduparc.com)