

Sir Thomas Trope

une exposition monographique de

Aurélien Mole et Julien Tiberi

[with Leonor Antunes, Jesus Alberto Benitez, Roxane Borujerdi, Nicolas Chardon, Hippolyte Hentgen, Raphaël Julliard, Pierre Leguillon, Christophe Lemaitre, Colombe Marcasiano, Olivier Nattes, Clément Rodzielski, Izet Sheshivari, Olivier Soulerin, Syndicat, Eva Taulois, Niels Trannois, Cyril Verde, Charlotte York]

du 23 novembre 2012 au 16 février 2013

_ saison 2012-13 «Two for Tea»

> curator : Garance Chabert, directrice de la Villa du Parc

Aurélien Mole et Julien Tiberi entrecroisent leurs pratiques dans des projets ponctuels qui leur permettent soit de répondre à un contexte d'exposition spécifique, soit d'imaginer des outils de vision communs pour remettre en jeu et en regard leurs oeuvres.

En 2011, ils présentent dans la librairie HO à Marseille une première version de l'exposition « Sir Thomas Trope », placée sous l'égide d'une personnalité énigmatique. Le nom du personnage est trouvé à la faveur d'un jeu de mots homophonique sur le thaumatrope, petit instrument d'optique pré-cinématographique dont le principe est la rotation rapide d'une image à une autre. Bien qu'imaginaire, cette figure tutélaire leur est inspirée par l'architecte anglais Sir John Soane, dont la demeure londonienne abritait une collection pléthorique d'antiques agencée comme un cabinet de curiosité, et remplie d'effets d'illusion optique, de recoins et de reflets.

Une scénographie de murs pivotants donne corps à cette conjonction optique et architecturale, display ludique et manipulable dans lequel leurs oeuvres respectives se prêtent à de nouveaux points de vue et à divers jeux combinatoires. De nombreuses rotations, intégrées au mécanisme du mur et agissant sur les oeuvres, permettent par ailleurs de mettre en abyme et de multiplier le procédé. Ces mises en relation engagent une première lecture des travaux d'Aurélien Mole et de Julien Tiberi, dont les pièces procèdent souvent d'une superposition de références et de rapports d'une pièce à l'autre. Effets miroirs, images upside down, jeux de recto-verso, sont autant d'expérimentations qu'a initiée la mise en place de ce dispositif, et dont les effets irriguent plus que jamais leurs pratiques.

Aurélien Mole et Julien Tiberi ont été invités à la Villa du Parc à reconvoquer la figure de Sir Thomas Trope pour une nouvelle apparition. Cette exposition s'inscrit dans la programmation de la Villa du Parc « Two for Tea » de l'année 2012/2013, qui explore différentes approches du travail artistique à deux.

Aurélien Mole est né en 1975, il vit et travaille à Paris.

Touche à tout et volontairement éclectique, Aurélien Mole intervient sur plusieurs terrains professionnels et artistiques. Ses interventions, comme critique d'art, photographe d'exposition, commissaire d'exposition, se croisent et se répondent comme autant de regards et de dispositifs dont la forme répond à un contexte spécifique. La technique et le sujet se rencontrent souvent dans son travail à l'occasion d'un jeu formel, d'une collusion sémantique, de croisements historiques. Déplaçant images et objets d'un univers ou d'une perspective à l'autre, il a récemment travaillé sur le potentiel d'usage et de sens d'objets design. Parmi ses travaux récents, il présente à la Villa du Parc plusieurs séries d'oeuvres réalisées en collaboration avec d'autres artistes, comme les *Dessins bifaces*, les *Objets incomplets* et la série d'affiches *The Ghost Writer*. Le travail d'Aurélien Mole est actuellement visible au CNEAI à Chatou, à la galerie Francesca Pia à Zurich, et son travail curatorial à la Saline d'Arc-et-Senans et en novembre à Genevilliers.

Julien Tiberi est né en 1979. Il est représenté par la galerie Sémiose, Paris.

Julien Tiberi développe une pratique du dessin envisagé comme un « système de mémoire étendue ». Il observe l'histoire du genre, s'approprie techniques et styles et expérimente le dessin documentaire sous toutes ses formes (comptes-rendus d'audience, caricature, illustration livresque etc.), qu'il réinterprète dans des fictions anachroniques, où des univers d'époques différentes s'entrecroisent. Son large éventail de techniques s'élargit toujours, avec récemment un travail sur l'inscription de la ligne et du dessin dans le support, par grattage et évidement. Julien Tiberi a exposé son travail en 2011 au palais de Tokyo, à la Galerie Sémiose, et au studio 106 à Londres ainsi que dans de nombreuses expositions collectives en France et à l'étranger.

Sauf mention contraire, pour toutes les oeuvres de Julien Tiberi, courtesy Galerie Sémiose, Paris.



CIMAISE GRANDE SALLE

Réalisées sur mesure pour l'exposition, deux cimaises mobiles, placées comme un possible écran, démultiplient l'espace d'exposition de la grande salle et offrent différentes combinaisons d'accrochage aux œuvres d'Aurélien Mole et Julien Tiberi. Le display de chaque cimaise a été pensé en fonction des liens possibles à établir entre le recto et le verso du mur et des œuvres alentour. Manipulables, les cimaises peuvent s'appréhender autant comme mur d'atelier que comme cabinet de curiosités.

I.

1. Julien Tiberi, *Portraits de l'autre*, dessin upside down, encre sur papier, 46 x 32 cm, 2012.

De Loutre à l'autre en enlevant U.

2. AM/ Syndicat, *The Ghost Writer*, affiche, 175 x 120 cm, 2012.

3. Aurélien Mole, *Ammonite*, ammonite fossilisée, peinture, 15 x 15 cm, 2012.

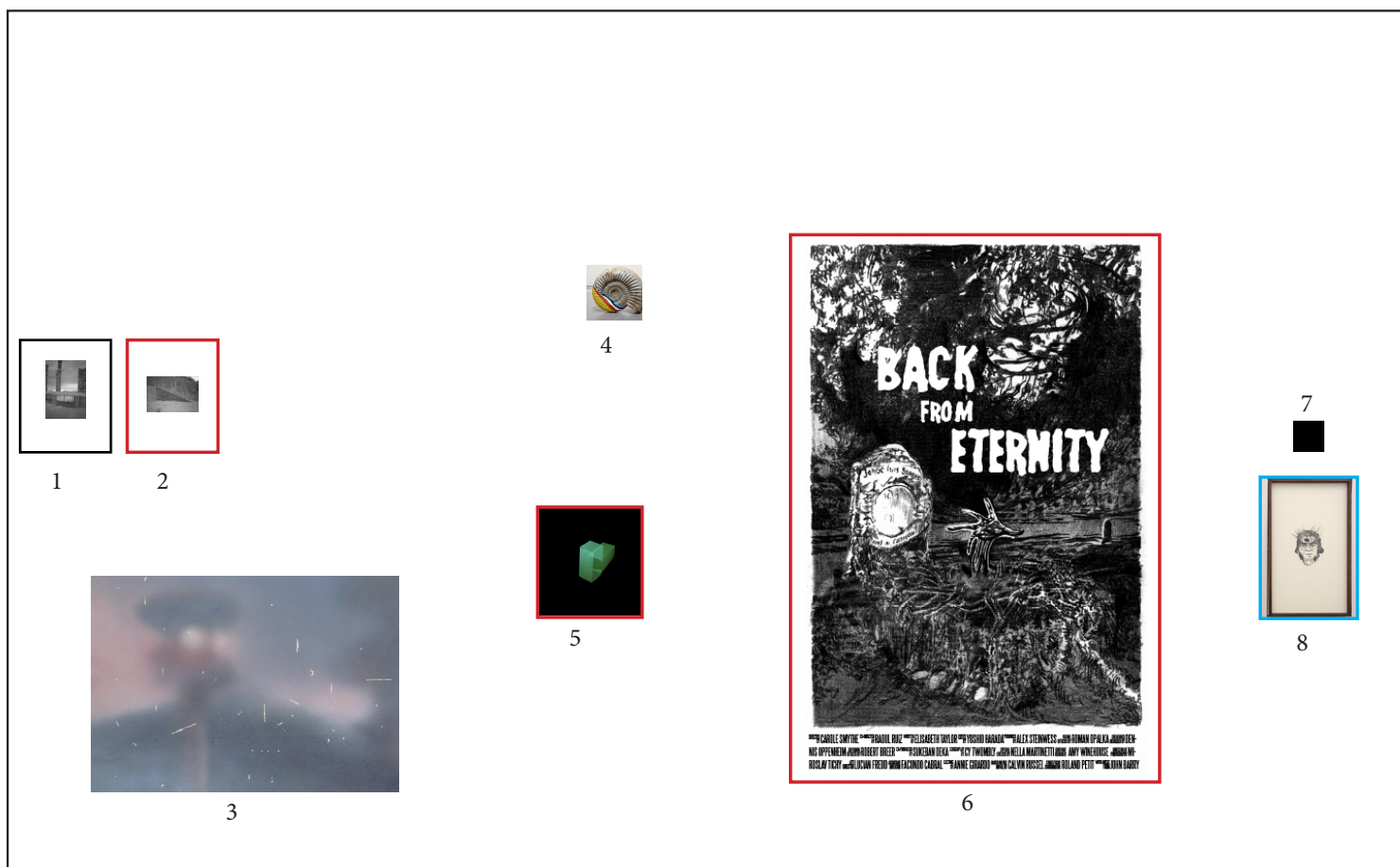
4. Aurélien Mole, *Culbute*, image tramée sous réseau lenticulaire, 2011.
Culbute est une image réalisée au stéréoscope en faisant une double exposition d'un objet debout puis renversé. Il y a donc quatre images en une.

5. Aurélien Mole, *Cabinet de cartes postales*, chêne et acier, 80 x 50 cm, avec cartes postales réalisées avec Christophe Lemaitre, Plages, 15 x 15 cm, 2012.

Les cartes postales sont des photographies d'ikebana (compositions florales japonaises) prises en contre-jour devant des filtres colorés.

6. Julien Tiberi, *Le Salon (A 2007)*, Photographie sur dibon, 19 x 19 cm, 2007.
Exposition inventée dans le passé et documentée par le dessin.

7. Julien Tiberi, *Sans titre (Marie)*, photographie, 67 x 79, 2012.
Nu dessinant un espace en perspective



II

1./ 2.

Aurélien Mole, *série Eugène Flandin*, tirages argentique sur papier baryté, 36 x 29,4 cm, 2012.

La série Eugène Flandin s'inspire d'un dessinateur du XIXe siècle envoyé en Perse pour y faire le relevé d'œuvres antiques.

3. Julien Tiberi, *Sans Titre*, peinture acrylique, 74 x 100, 2012.

Rayures de gomme liquide sur une image peinte à l'aérographe.

4. Aurélien Mole, *Ammonite*, ammonite fossilisée, peinture, 15 x 15 cm, 2012.

5. Aurélien Mole, *Culbute*, image tramée sous réseau lenticulaire, 2011.

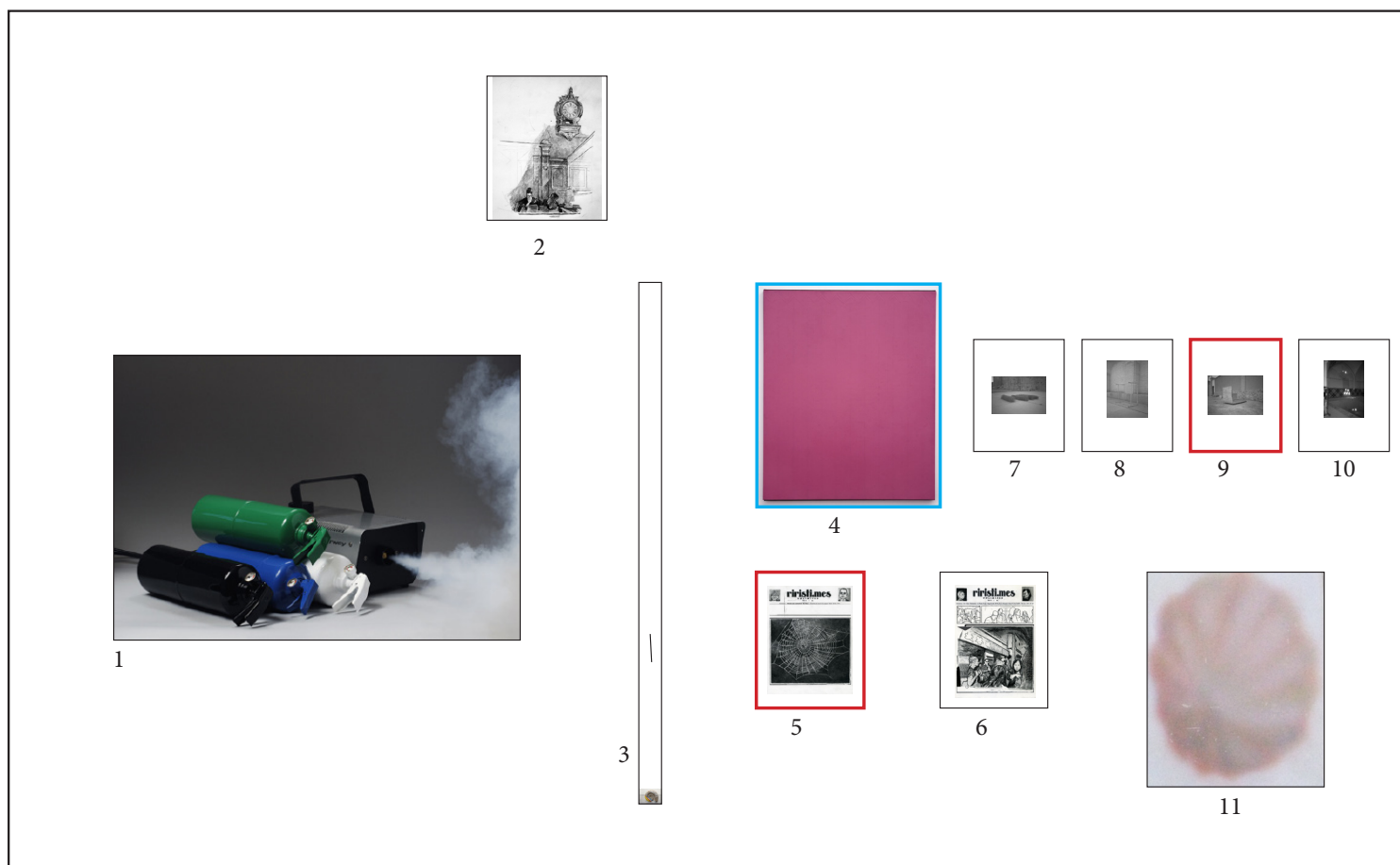
6. Aurélien Mole et Julien Tiberi, *Back from Eternity*, affiche,

3 tirages annuels, 158 x 100 cm, 2012.

Tombe de Luis Borges dessinée par Julien Tiberi d'après une photographie d'Aurélien Mole accompagnée de nom de personnalités décédées en 2012.

7. Olivier Nattes, *Réflexion*, laque noire sur altuglass soufflé, dim. variables, 2012.

8. Julien Tiberi, *Portraits de l'autre*, dessin upside down, encre sur papier, 46 x 32 cm, 2012.



CIMAISE GRANDE SALLE

Réalisées sur mesure pour l'exposition, deux cimaises mobiles, placées comme un possible écran, démultiplient l'espace d'exposition de la grande salle et offrent différentes combinaisons d'accrochage aux œuvres d'Aurélien Mole et Julien Tiberi. Le display de chaque cimaise a été pensé en fonction des liens possibles à établir entre le recto et le verso du mur et des œuvres alentour. Manipulables, les cimaises peuvent s'appréhender autant comme mur d'atelier que comme cabinet de curiosités.

III

1. Aurélien Mole, *Le voyant lumineux*, photographie couleur, 92 x 132,5 cm, 2012.

2. Julien Tiberi, *Les fantômes de la défense (les greffières)*, graphite sur papier, 2009. Dessins d'audience du procès en appel d'Yvan Colonna.

3. Julien Tiberi, *L'une*, sculpture, 170 x 7 cm, 2012.

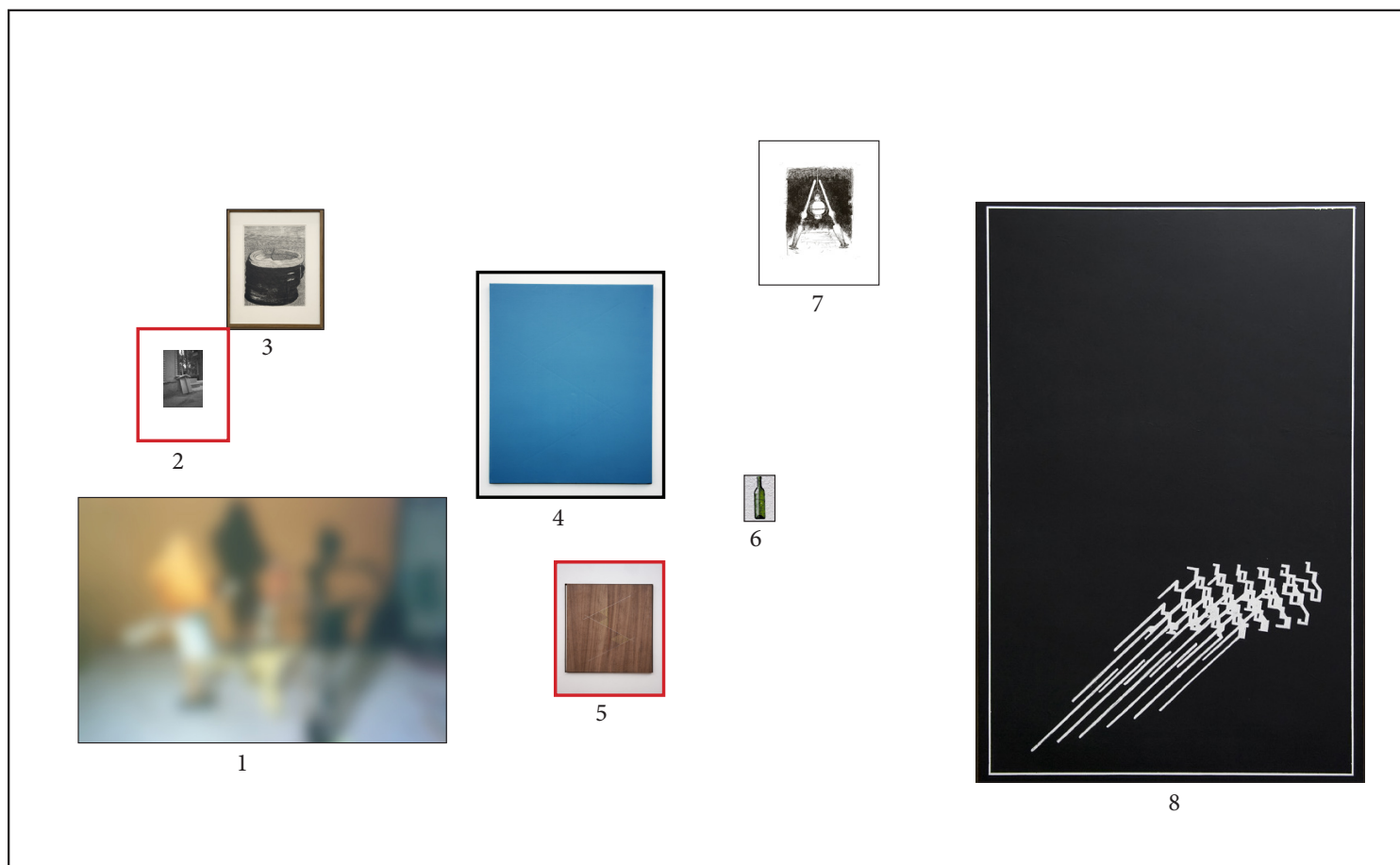
4. Julien Tiberi, *Gaëlle II*, peinture acrylique sur toile pliée, 73 x 60 cm, 2012.

5. Julien Tiberi, *Riristi.mes Unlimited (Ere Erre)*, encre et graphite, 42 x 33 cm, 2012. Couverture de périodique documentant une exposition.

6. Julien Tiberi, *Riristi.mes Unlimited (Biennale de Belleville)*, encre et graphite, 42 x 33 cm, 2011.

7/8/9/10. Aurélien Mole, *série Eugène Flandin*, tirages argentique sur papier baryté, 36 x 29,4 cm, 2012.

11. Julien Tiberi, *Sans titre*, peinture acrylique, 83 x 63,5 cm, 2012.



IV.

1. Julien Tiberi, *Sans titre*, peinture acrylique, 83 x 122 cm, 2012.

2. Aurélien Mole, *série Eugène Flandin*, tirages argentique sur papier baryté, 36 x 29,4 cm, 2012.

3. Julien Tiberi, *Dead Letter Office*, encre sur papier, 73 x 60 cm, 2009.

4. Aurélien Mole, *Brimborion*, acrylique sur toile pliée, 73 x 60 cm, 2012.

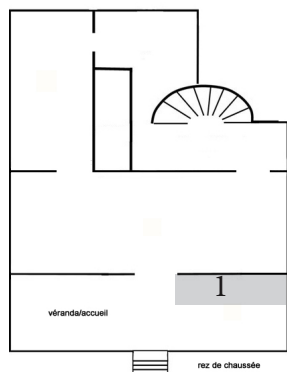
5. Aurélien Mole, *Colifichet*, acrylique sur bois, 45 x 35 cm, 2012.

6. Aurélien Mole, *Contenant*, mosaïque, 10 x 15 cm, 2011.

Contenant est une mosaïque réalisée au format carte postale, qui a un pendant virtuel sur internet visant à devenir l'image générique du mot « bouteille » en tête des moteurs de recherche.

7. Julien Tiberi, *Le Salon (A 2007)*, Photographie sur dibon, 19 x 19 cm, 2007.

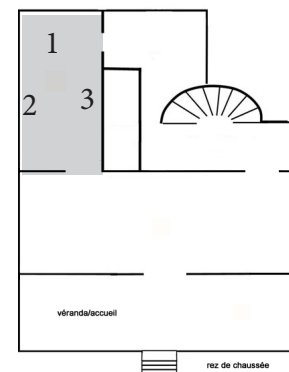
8. Julien Tiberi, *Raw Vision*, 186 x 123 cm, Acrylique gratée sur isorel laqué blanc, 2011.



VERANDA

1_Aurélien Mole / Julien Tiberi, >, impressions sur papier, 140 x 178 cm, 2012.

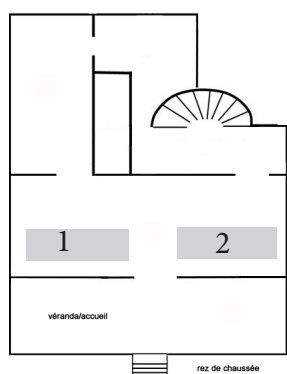
A l'entrée de la Villa du Parc, Aurélien Mole et Julien Tiberi font profession d'affichistes, proposant un portrait possible de Sir Thomas Trope, à travers une oeuvre produite lors de leur dernière collaboration en date pour l'exposition « La Voix dissociée » (Centre Pompidou, 2012). Deux affiches se superposent, se cachent, se parlent l'une à travers l'autre et se réfèrent à des films où les voix sentremêlent et se font écho. L'affiche au premier plan est inspirée par le film *The Jazz Singer* (1927), où sont tournées les premières scènes parlées de l'histoire du cinéma, tandis que la seconde, dont le graphisme a été confié à l'artiste Christophe Lemaitre, réinterprète l'affiche de *The Ghost Writer* (2010), dans lequel le personnage principal écrit à la place d'un autre, en travaillant comme nègre. Portrait fantôme, multiples auteurs, double image, personnage ventriloque, etc. apparaissent dans cette oeuvre se référant aux codes symboliques de la promotion cinématographique comme une mise en bouche de la fiction qui se déploie ensuite dans les salles.



SALLE DES MIROIRS

- 1_Julien Tiberi, *Grotta del matchbox*, gravure sur miroir, 70 x 50 cm, 2012.
- 2_Julien Tiberi, *Variété I, II, III*, série de trois miroirs avec timbre, miroirs contrecollés et grattés, 20 x 23 cm, 2011.
- 3_Julien Tiberi, *L'Assemblée*, série de trois gravures sur miroir, 60 x 45 cm, 2012.

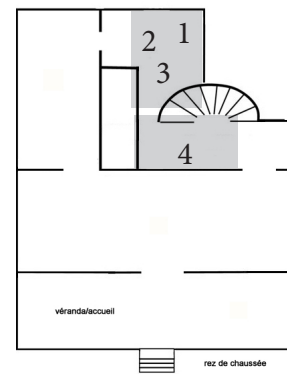
Apparue dans le travail de Julien Tiberi à l'occasion de la première exposition de Sir Thomas Trope, la gravure sur miroir privilégie une vision en mouvement et engage un rapport dynamique à l'espace et au visiteur. Le dessin est travaillé en profondeur et de manière inversée par évidement du miroir et incrustation d'images. Les miroirs triangulaires offrent une mise en abyme formelle, par répétition et succession de la ligne à différentes épaisseurs. Les trois nouveaux miroirs *L'Assemblée* révèlent les étapes de travail du miroir, et l'intérêt premier de l'artiste pour la ligne et le croquis. Le choix d'une surface réfléchissante, le travail sur les aspérités du support, la précision du trait concourent à l'étrangeté de ces oeuvres, qui hésitent entre la clarté de l'image et l'accent porté sur le matériau qui la révèle et lui résiste.



SALLE DES CIMAISES

Réalisées sur mesure pour l'exposition, deux cimaises mobiles, placées comme un possible écran, démultiplient l'espace d'exposition de la grande salle et offrent différentes combinaisons d'accrochage aux oeuvres d'Aurélien Mole et Julien Tiberi. Le display de chaque cimaise a été pensé en fonction des liens possibles à établir entre le recto et le verso du mur et des oeuvres alentour. Manipulables, les cimaises peuvent s'appréhender autant comme mur d'atelier que comme cabinet de curiosités.

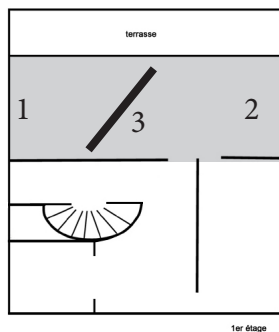
1&2_cimaise, voir détail des oeuvres page jointe



ANTICHAMBRE

- 1_Julien Tiberi, *L'Assemblée*, gravure sur miroir, 60 x 45 cm, 2012.
- 2_Aurélien Mole, *Bibliothèque Autocontenante*, chêne, 240 x 130 cm, 2011.
- 3_Izet Sheshivari / AM, *The Ghost Writer*, affiche, 175 x 120 cm, 2012.
- 4_Charlotte York / AM, *The Ghost Writer*, affiche, 175 x 120 cm, 2012.

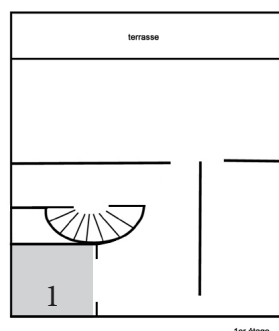
L'ensemble de trois pièces qui encadrent la porte du bureau du directeur participent à créer un effet d'antichambre. La *Bibliothèque Autocontenante* d'Aurélien Mole est une sculpture fonctionnelle assemblée sans l'aide d'aucune cheville. Démontables, les éléments se rangent les uns dans les autres selon un principe de boîtes gigognes. Le miroir de Julien Tiberi et les affiches signées Izet Sheshivari et Charlotte York de *The Ghost Writer* contribuent à un effet de relais visuel entre la salle des miroirs et la grande salle des cimaises.



GRANDE SALLE

- 1_accrochage détaillé des oeuvres dans les archives page jointe
 2_Aurélien Mole, *L'objet inanimé*, caisson en chêne, 49 pendules de radiesthésiste utilisés dans les séances de magnétisme, 50 x 50 x 13 cm, 2009.
 3_Julien Tiberi, *Panthéon*, mine de plomb sur papier, 80 x 90 cm, 2011.

Au premier étage est présentée dans la grande salle l'archive dissimulée de la première exposition Sir Thomas Trope à Marseille en 2011. L'accrochage a été réalisé en respectant la symétrie des pièces qui étaient exposées en recto-verso sur les cimaises mobiles.

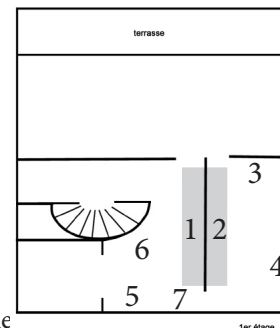


SALLE DES DESSINS

(oeuvres fragiles, merci de ne pas toucher)

- 1_Julien Tiberi, *L'histoire véritable*, 60 dessins imprimés sur papier Vergé, pièce unique, 2009, coll. fonds national d'art contemporain, Paris.

Exposition dans l'exposition, *L'histoire véritable* est un ensemble de dessins imprimés de vues d'exposition documentant le texte antique de Lucien de Samosate *L'histoire véritable*. Ce conte utopique constitue le premier voyage sur la lune et annonce ainsi la fantaisie en jeu dans les *Voyages de Gulliver* de Swift ou le roman d'anticipation *De la Terre à la Lune*, *Trajet direct en 97 heures 20 minutes* de Jules Verne et plus généralement la littérature de science-fiction à venir. Les dessins adaptent cette *Histoire véritable* sous la forme de vues successives qui paraissent avoir été prises à différents moments du parcours d'une exposition fictive d'art du XXI^e siècle. L'exercice du dessin se déploie dans une perspective documentaire par le choix d'images d'oeuvres susceptibles d'évoquer les péripéties et le dénouement du conte. La composition en oeuvre dans le dessin prend aussi pour modèle la photographie comme trace et devenir de l'exposition.



PASSAGE & PETITE SALLE

(oeuvres fragiles, merci de ne pas touche)

- 1&2_ Aurélien Mole / ..., *Dessins bifaces*, dimensions variables, 2012.

Utilisé depuis le milieu du XIX^e siècle, le papier carbone permet la duplication par pression et encrage. Produisant une série de collages abstraits de papiers carbonés de différentes couleurs, Aurélien Mole a proposé à 9 artistes de dessiner au verso du papier afin de réaliser la synthèse des deux faces sur le support de leur choix. Chaque pièce présente le recto/verso d'origine et de l'autre côté du mur sa synthèse, exposant ainsi le process individuel et le résultat collectif.



Aurélien Mole / ..., *Objets incomplets*, techniques mixtes, dimensions variables, 2012.

Aurélien Mole a proposé à différents artistes de compléter des objets auxquels il manque un ou des éléments.

- 3_ AM / Pierre Leguillon, *Objets incomplets/Perchoir pour toucan* d'après un fauteuil B3 dit « Wassily » dessiné par Marcel Breuer auquel manquait la garniture.

AM/ Julien Tiberi, *Objets incomplets/chausse-trappe à la manchette* d'après un bouton de manchette dépareillé réalisé à partir d'une huitre nacrée.

AM / Cyril Verde, *Objets incomplets/Diagnosis* d'après une boîte de poids contenant 7 poids sur 11. Chaque poids est marqué de plusieurs poinçons.

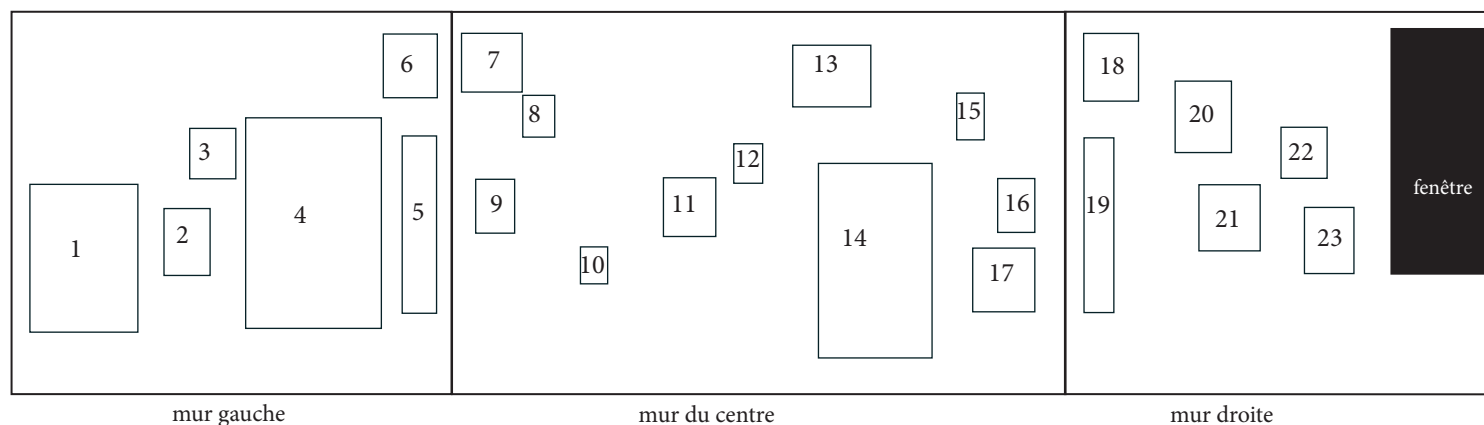
AM / *Objets incomplets*, Service de 18 pièces designé par Helen von Boch pour Villeroy et Boch auquel manque 10 pièces.

- 4_ AM / Leonor Antunes, *Objets incomplets/x19*, Mètre en cuivre auquel il manquait deux sections de 10cm à chaque extrémité.

5_ AM / Clément Rodzielski, *Objets incomplets/Sans titre* d'après un couteau en acier damassé auquel il manque le manche.

6_ AM / Jesus Alberto Benitez, *Objets incomplets/sans titre* d'après un carnet de cartes postales représentant des tableaux de l'Ecole française conservés au Louvre, dont trois cartes avaient été enlevées.

7_ AM / Christophe Lemaitre, *Objets incomplets/* d'après un jeu de Tarot divinatoire dessiné par Salvador Dali auquel manquait une carte.



GRANDE SALLE

1_accrochage détaillé des oeuvres

Au premier étage est présentée dans la grande salle l'archive dissimulée de la première exposition "Sir Thomas Trope" à Marseille en 2011. L'accrochage a été réalisé en respectant la symétrie des pièces qui étaient exposées en recto-verso sur les cimaises mobiles.

1. Aurélien Mole, *Contribution #1*, impression laser, 84 x 112 cm, 2011.

2. Aurélien Mole et Julien Tiberi, *55 (exposition)*, morceau de reliure en plastique, passe-partout, 49 x 34 cm, 2010. Exposition fictive des années 30 pour laquelle un texte a été commandité à une critique d'art.

3. Julien Tiberi, *La savonnette*, encre sur papier, 41,5 x 30,5 cm, 2011. Ce dessin est un portrait upside down de Jacques Fargette connu sous le pseudonyme de « La savonnette » dans le milieu toulonnais des années 90.

4. Aurélien Mole et Julien Tiberi, *Back from eternity*, affiche, 3 tirages annuels, 158 x 100 cm, 2011.

5. Aurélien Mole, *Gaëlle*, monochrome sur toile pliée, 130 x 25 cm, 2011.

6. Aurélien Mole, *Up by Hole*, tirage Baryté, 13x18 cm, 2009. *Up by Hole* est la photographie d'un poster de pin-up réalisée avec un sténopé (*Pinhole*) appareil photographique rudimentaire dont l'objectif est un simple trou.

7. Aurélien Mole, *L'Auditoire*, photogramme sur papier barité, 48 x 48 cm, 2011. *L'Auditoire* est une série de photogrammes réalisés à partir d'une collection de lunettes d'opéra su XIXe siècle.

8. Julien Tiberi, *Bodie City*, crayon graphite sur papier, 30,5 x 24,5 cm, 2005, coll. privée

9. Aurélien Mole et Julien Tiberi, *Retrodoll*, dessin à 4 mains, encre sur papier, 31 x 41 cm, 2011.

10. Aurélien Mole et Julien Tiberi, « 55 (visuel) », dessin, 21 x 28 cm, 2010.

11. Aurélien Mole, *Refondation #1 (Maler)*, tirage pigmentaire encadré, 30 x 24 cm, 2009.

Cette pièce est issue du mélange de deux photographies réalisées par August Sander (1876-1964) pour son projet "Hommes du XXe siècle". Il combine le portrait d'un employé de banque avec les peintures que la peintre Marta Hegemann (1894- 1970) s'était faite sur le visage à l'occasion de la prise de vue.

12. Julien Tiberi, *Chère*, corne de boeuf applatie sur couverture de livre enluminée, 21 x 18 cm, 2011.

13. Aurélien Mole, *Refondation #2 (Aquarelle)*, foulard encadré, 57 x 44 cm, 2010.

Foulard édité par Artcurial à 999 exemplaires et acheté dans une brocante pour une somme assez modeste en raison des dégâts subits par la pièce que le brocanteur avait fait encadrer, lors de fortes pluies.

14. Julien Tiberi, *FOSSOYEUR MICRO COCO VTT OS*, plaque de plexiglas radiant gravée, 150 x 90 cm, 2009.

15. Julien Tiberi, *Bodie City*, graphite sur papier, 32 x 24 cm, 2005, coll. privée.

16. Aurélien Mole, *Super*, acrylique sur noyer, 40 x 30 cm, 2011.

17. Aurélien Mole, *L'Auditoire*, photogramme sur papier barité, 48 x 48 cm, 2011, coll. privée.

18. Aurélien Mole, *Repris(e)*, impression quadrichromie, 43 x 50 cm, 2011, coll. privée.

Repris(e) est une page du catalogue de démonstration disponible à la consultation du public à la sortie de l'exposition Basquiat au Musée d'Art moderne de la Ville de Paris.

19. Julien Tiberi, *Gaëlle*, monochrome sur toile pliée, 130 x 25 cm, 2011.

20. Julien Tiberi, *Les fantômes de la défense (le vide)*, graphite sur papier, 51 x 43 cm, 2009.

21. Aurélien Mole et Julien Tiberi, *55 (multiple)*, 52 x 52 cm, 2010, coll. privée. Collaboration entre Julien Tiberi, Aurélien Mole et Emmanuelle Lequeux, 55 (multiple), impression quadrichromie sur papier encadrée, 2010.

22. Julien Tiberi, *La savonnette*, encre sur papier, 41 x 30 cm, 2011.

23. Aurélien Mole et Julien Tiberi, *55 (exposition)*, 49 x 34 cm, morceau de reliure en plastique, passe-partout, 2010.

I villa I du I parc I centre d'art contemporain

+33(0) 450 388 461

communication@villaduparc.org

www.villaduparc.org

ouvert du mardi au samedi de 14h à 18h30 et sur rendez-vous _ entrée libre

_visites commentées :

samedi 8 décembre 2012 à 16h,
vendredi 25 janvier 2013 à 12h15,
mardi 12 février 2013 à 18h30

_visite interprétée en partenariat avec l'ensemble instrumental de musique contemporaine Namascaie
mardi 8 janvier 2013 à 19h30